

# Segones Neoplàsies en Càncer de MAMA

Oficina de Resultats Oncològics

Pau López i Lourdes Pétriz

10 d'Octubre de 2016 – 22 de Novembre 2016

Estudiant el grup global de segones neoplàsies, es focalitza l'estudi en aquelles que en algun moment (antecedent o prospectiva) presenten una neoplàsia de mama.

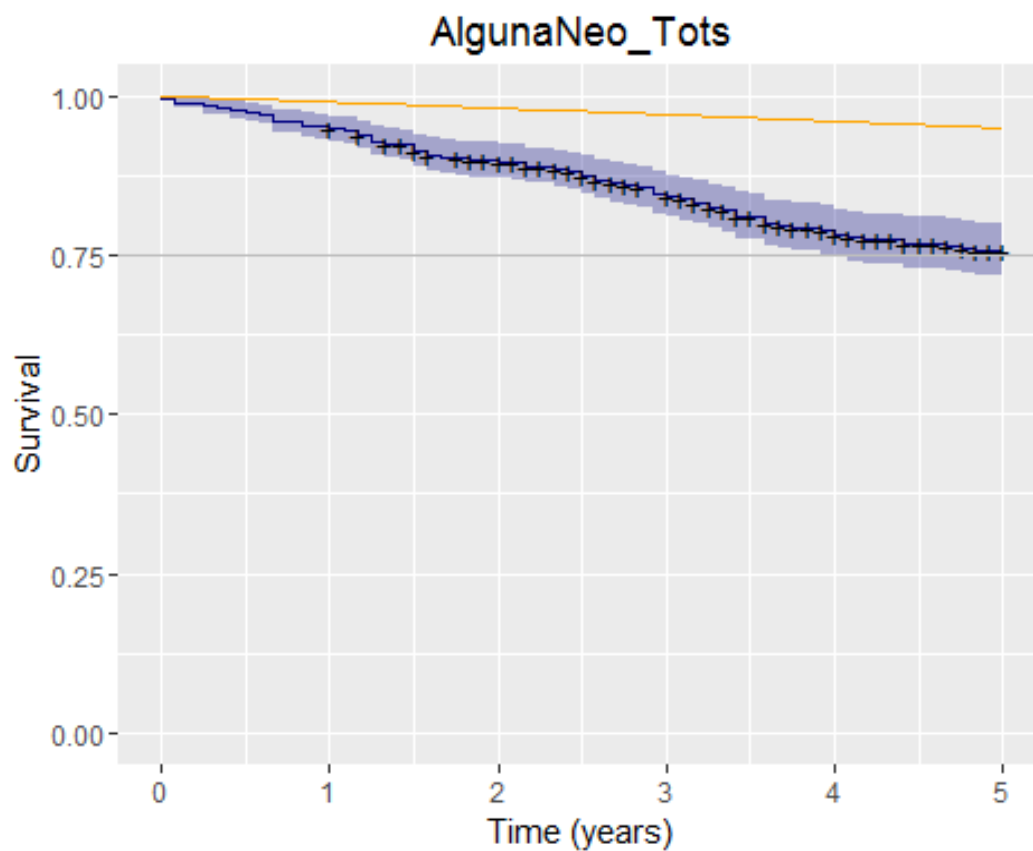
	Nº de Registres	Nº de Segones neoplàsies
Grup Global	7.700	1289
1.- MAMA (alguna neo mama)	2.790	423
2.- MAMA període estudi 2010-2011		217
<b>3.- MAMA període -prospectives</b>		77

Taula descriptiva global de casuística registrada a la BBDD creada per L'ICO 10+10

## 1.- Grup: Alguna segona neoplàsia de mama.

Corbes de supervivència relativa:

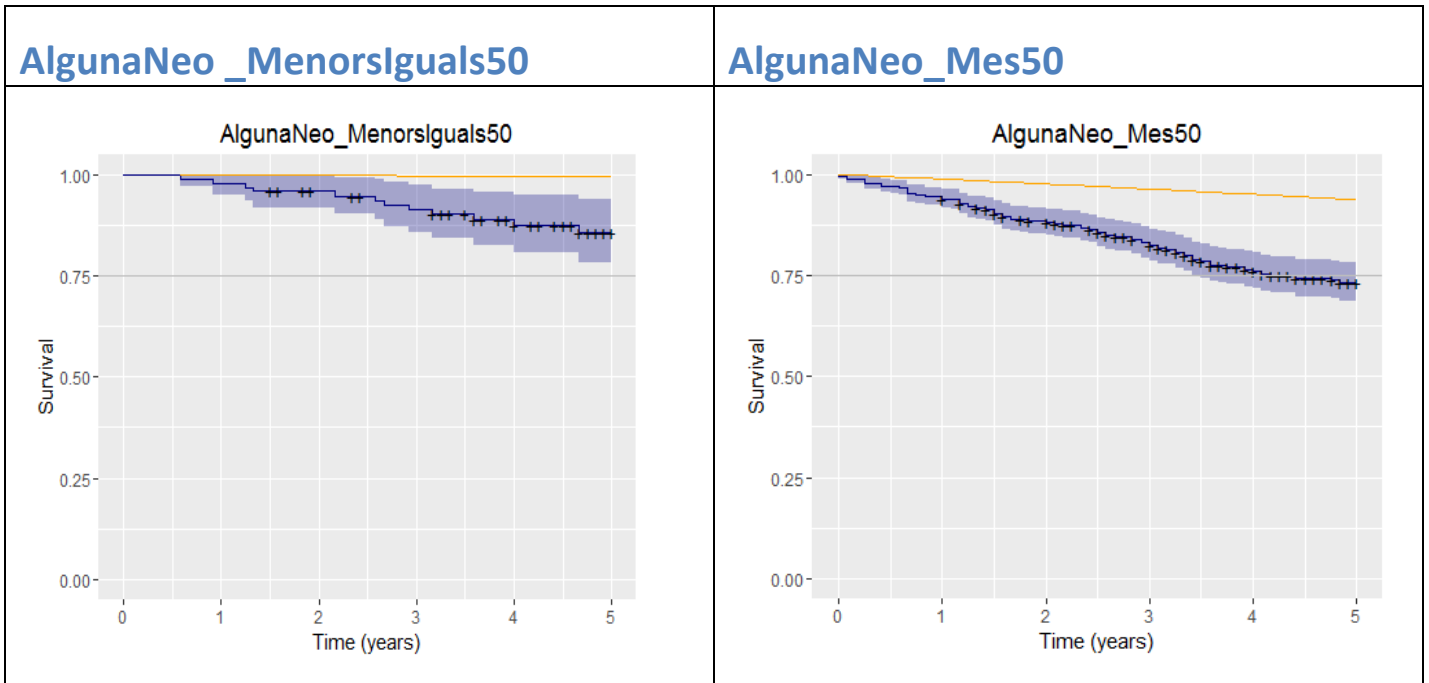
### 1.1- Alguna neoplàsia de mama (423 casos) tots els casos.



En taula és :

Individus a risc	Anys	Superv.Observada	IC95%(SO)	Superv. Esperada	Superv. Relativa	IC95%(SR)
477	0	0.996	(0.990 - 1.000)	1.000	0.996	(0.990 - 1.000)
475	1	0.948	(0.928 - 0.968)	0.990	0.957	(0.937 - 0.977)
406	3	0.844	(0.812 - 0.878)	0.970	0.870	(0.837 - 0.905)
289	5	0.766	(0.728 - 0.807)	0.948	0.808	(0.767 - 0.851)

## 1.2.- Alguna Neo de mama per edats: majors i menors de 50 anys.

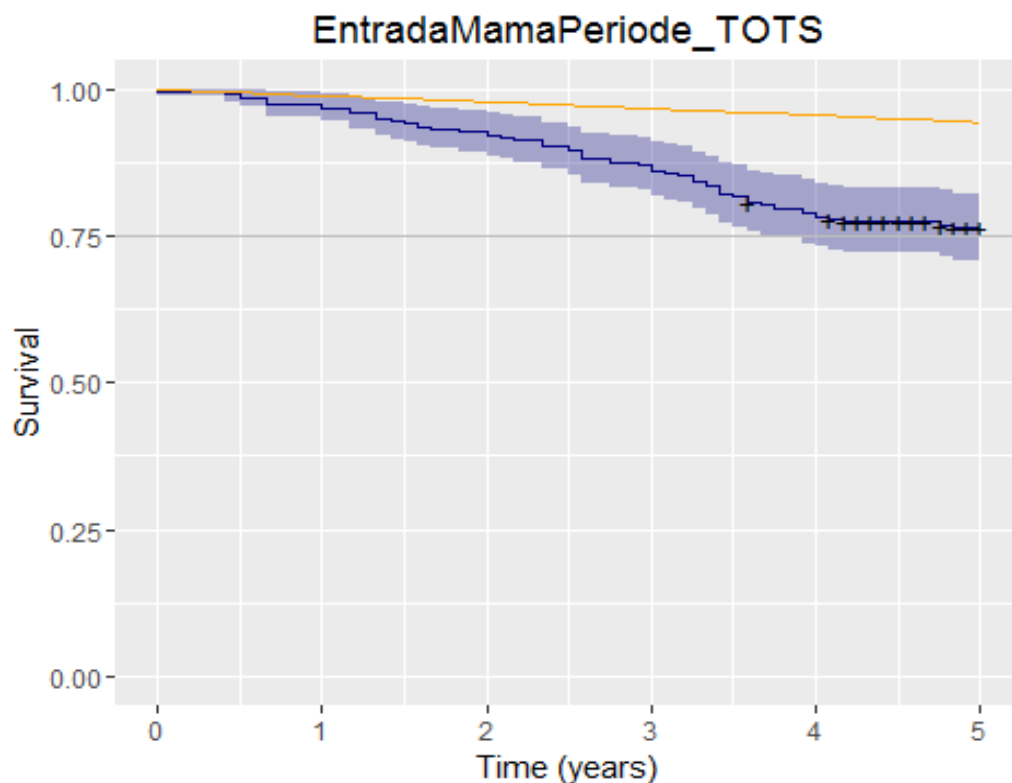


## 2.- Grup: EntradaMamaPeriode:

Aquest grup fa referència als pacients introduïts a la BBDD amb el diagnòstic de n. de mama en el període d'estudi 2010-2011. Poden tenir registrada la segona neoplàsia com antecedent (característiques recollides del SAP amb informació variable, dins del camp observacions) o com d'aparició sincrònica o prospectiva.

### Corbes de supervivència:

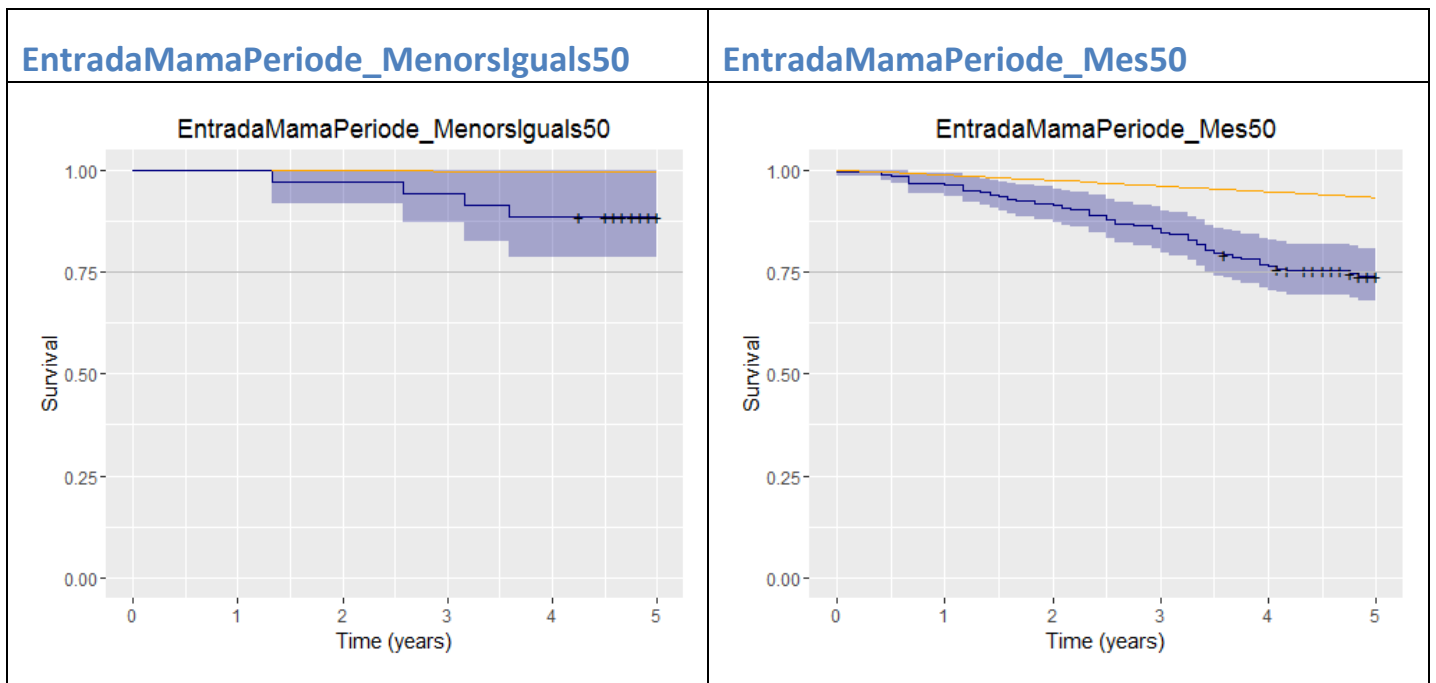
#### 2.1- EntradaMamaPeriode\_TOTS (217 casos)



En taula és :

Individus a risc	Anys	Superv.Observada	IC95%(SO)	Superv. Esperada	Superv. Relativa	IC95%(SR)
217	0	0.995	(0.986 - 1.000)	1.000	0.995	(0.986 - 1.000)
216	1	0.968	(0.945 - 0.992)	0.989	0.978	(0.955 - 1.002)
200	3	0.862	(0.817 - 0.909)	0.966	0.892	(0.846 - 0.941)
169	5	0.765	(0.710 - 0.823)	0.942	0.812	(0.754 - 0.874)

## 2.2- EntradaMamaPeriode per grups d'edat: majors i menors de 50 anys.



## 2.3- Descriptiva general Mama PERIODE

La mostra esta distribuïda:

	Overall
n	217
EDAT_DIAG (mean (sd))	62.79 (12.72)
SEXE = 2 (%)	215 (99.1)
EXITUS = 1 (%)	52 (24.0)
HACE_RADIOTERAPIA = 1 (%)	170 (78.3)
HACE_QUIMIO = 1 (%)	102 (47.0)
HACE_HORMONO (%)	
0= NO	50 (23.0)
1= SI	166 (76.5)
9= N/D	1 ( 0.5)

Per rang d'edats és de :

	Menors de 50	Més de 50
n	35	182
EDAT_DIAG (mean (sd))	43.11 (5.99)	66.57 (9.86)
SEXE = 2(dones) (%)	35 (100.0)	180 (98.9)
EXITUS = 1(si) (%)	4 ( 11.4)	48 (26.4)
HACE_RADIOTERAPIA = 1(si) (%)	25 ( 71.4)	145 (79.7)
HACE_QUIMIO = 1 (si)(%)	26 ( 74.3)	76 (41.8)
HACE_HORMONO (%)		
0 (no)	11 ( 31.4)	39 (21.4)
1 (si)	24 ( 68.6)	142 (78.0)
9 (N/D)	0 ( 0.0)	1 ( 0.5)

## 2.4.- Descriptiva de tipus de segones neoplàsies dins del grup: MamaPERIODE, en funció del tractament rebut.

### 2.4.1.- Cas Hormonoteràpia SI en Mama Període

	Overall
n	<b>166</b>
EDAT_DIAG (mean (sd))	63.45 (12.51)
SEXE_DESC = Home (%)	2 ( 1.2)
HACE_RADIOTERAPIA = 1 (%)	136 ( 81.9)
HACE_QUIMIO = 1 (%)	71 ( 42.8)
<b>HACE_HORMONO</b> (%)	
0=no	0 ( 0.0)
1=si	<b>166</b> (100.0)
9= N/D	0 ( 0.0)

HT SI .- Per rang d'edats és de :

	Menors de 50	Més de 50
n	24	142
HT_DESC (%)		
Altres	1 ( 4.2)	14 (10.0)
Exemestano	0 ( 0.0)	8 ( 5.7)
Letrozol	3 (12.5)	70 (50.0)
N/D	0 ( 0.0)	1 ( 0.7)
TAM+EXE	1 ( 4.2)	9 ( 6.4)
Tamoxifeno	19 (79.2)	38 (27.1)

HT SI (per tipus hormonoteràpia) i Tipus de segona neoplàsia

	Altres HT	Exemestano	Letrozol	N/D	TAM+EXE	TAM
n	15	8	73	1	10	57
TUMOR_TIPUS						
Càvum	0 ( 0.0)	0 ( 0.0)	1 ( 1.4)	0 ( 0.0)	0 ( 0.0)	0 ( 0.0)
CCR	2 (13.3)	0 ( 0.0)	2 ( 2.7)	1 (100.0)	0 ( 0.0)	4 ( 7.0)
Cèrvix	0 ( 0.0)	0 ( 0.0)	0 ( 0.0)	0 ( 0.0)	0 ( 0.0)	0 ( 0.0)
Endometri	1 ( 6.7)	0 ( 0.0)	1 ( 1.4)	0 ( 0.0)	1 (10.0)	4 ( 7.0)
Fetge	0 ( 0.0)	0 ( 0.0)	0 ( 0.0)	0 ( 0.0)	0 ( 0.0)	1 ( 1.8)
Gàstric	0 ( 0.0)	0 ( 0.0)	0 ( 0.0)	0 ( 0.0)	0 ( 0.0)	1 ( 1.8)
LMC	0 ( 0.0)	0 ( 0.0)	0 ( 0.0)	0 ( 0.0)	2 (20.0)	0 ( 0.0)
LNH	0 ( 0.0)	0 ( 0.0)	2 ( 2.7)	0 ( 0.0)	0 ( 0.0)	0 ( 0.0)
Mama	9 (60.0)	7 (87.5)	62 (84.9)	0 ( 0.0)	6 (60.0)	40 (70.2)
Melanoma M	0 ( 0.0)	0 ( 0.0)	1 ( 1.4)	0 ( 0.0)	0 ( 0.0)	0 ( 0.0)
Mieloma Mult.	0 ( 0.0)	0 ( 0.0)	0 ( 0.0)	0 ( 0.0)	0 ( 0.0)	0 ( 0.0)
Ovari	0 ( 0.0)	0 ( 0.0)	0 ( 0.0)	0 ( 0.0)	1 (10.0)	0 ( 0.0)
Pàncrees	0 ( 0.0)	0 ( 0.0)	0 ( 0.0)	0 ( 0.0)	0 ( 0.0)	1 ( 1.8)
Pell	0 ( 0.0)	0 ( 0.0)	1 ( 1.4)	0 ( 0.0)	0 ( 0.0)	0 ( 0.0)
Pulmó	1 ( 6.7)	0 ( 0.0)	2 ( 2.7)	0 ( 0.0)	0 ( 0.0)	3 ( 5.3)
Ronyó	0 ( 0.0)	0 ( 0.0)	1 ( 1.4)	0 ( 0.0)	0 ( 0.0)	1 ( 1.8)
Sarcoma	0 ( 0.0)	0 ( 0.0)	0 ( 0.0)	0 ( 0.0)	0 ( 0.0)	0 ( 0.0)
Vesical	2 (13.3)	0 ( 0.0)	0 ( 0.0)	0 ( 0.0)	0 ( 0.0)	1 ( 1.8)
Vulva	0 ( 0.0)	1 (12.5)	0 ( 0.0)	0 ( 0.0)	0 ( 0.0)	1 ( 1.8)

## 2.4.2.- Cas Radioteràpia SI en període:

### RT SI

	Overall
n	170
EDAT_DIAG (mean (sd))	63.12 (12.28)
SEXE_DESC = Home (%)	0 ( 0.0)
HACE_RADIOTERAPIA = 1 (%)	<b>170</b> (100.0)
HACE_QUIMIO = 1 (%)	91 ( 53.5)
HACE_HORMONO (%)	
0	33 ( 19.4)
1	<b>136</b> ( 80.0)
9	1 ( 0.6)

### RT SI (per rang d'edats) i Tipus de segona neoplàsia

	Menors de 50	Més de 50
n	25	145
SEGUN_TUMOR_TIPUS (%)		
Càvum	0 ( 0.0)	1 ( 0.7)
CCR	1 ( 4.0)	<b>7 ( 4.8)</b>
Cèrvix	1 ( 4.0)	0 ( 0.0)
Endometri	1 ( 4.0)	<b>8 ( 5.5)</b>
Fetge	0 ( 0.0)	1 ( 0.7)
Gàstric	0 ( 0.0)	1 ( 0.7)
LMC	1 ( 4.0)	2 ( 1.4)
LNH	0 ( 0.0)	2 ( 1.4)
Mama	<b>20 (80.0)</b>	<b>108 (74.5)</b>
Melanoma M	0 ( 0.0)	1 ( 0.7)
Mieloma múltiple	0 ( 0.0)	1 ( 0.7)
Ovari	0 ( 0.0)	1 ( 0.7)
Pàncrees	0 ( 0.0)	2 ( 1.4)
Pell	0 ( 0.0)	2 ( 1.4)
Pulmó	0 ( 0.0)	2 ( 1.4)
Ronyó	1 ( 4.0)	1 ( 0.7)
Sarcoma	0 ( 0.0)	1 ( 0.7)
Vesical	0 ( 0.0)	3 ( 2.1)
Vulva	0 ( 0.0)	1 ( 0.7)



### 2.4.3.- Cas Quimioteràpia SI en període

**QT SI** .- descriptiva del grup és:

	Overall
n	102
EDAT_DIAG (mean (sd))	57.78 (11.45)
SEXE_DESC = Home (%)	0 ( 0.0)
HACE_RADIOTERAPIA = 1 (%)	91 ( 89.2)
<b>HACE_QUIMIO = 1 (%)</b>	<b>102 (100.0)</b>
HACE_HORMONO (%)	
0= NO	30 ( 29.4)
1= SI	71 ( 69.6)
9= N/D	1 ( 1.0)

**QT SI** (per rang d'edats) i tipus de segona neoplàsia

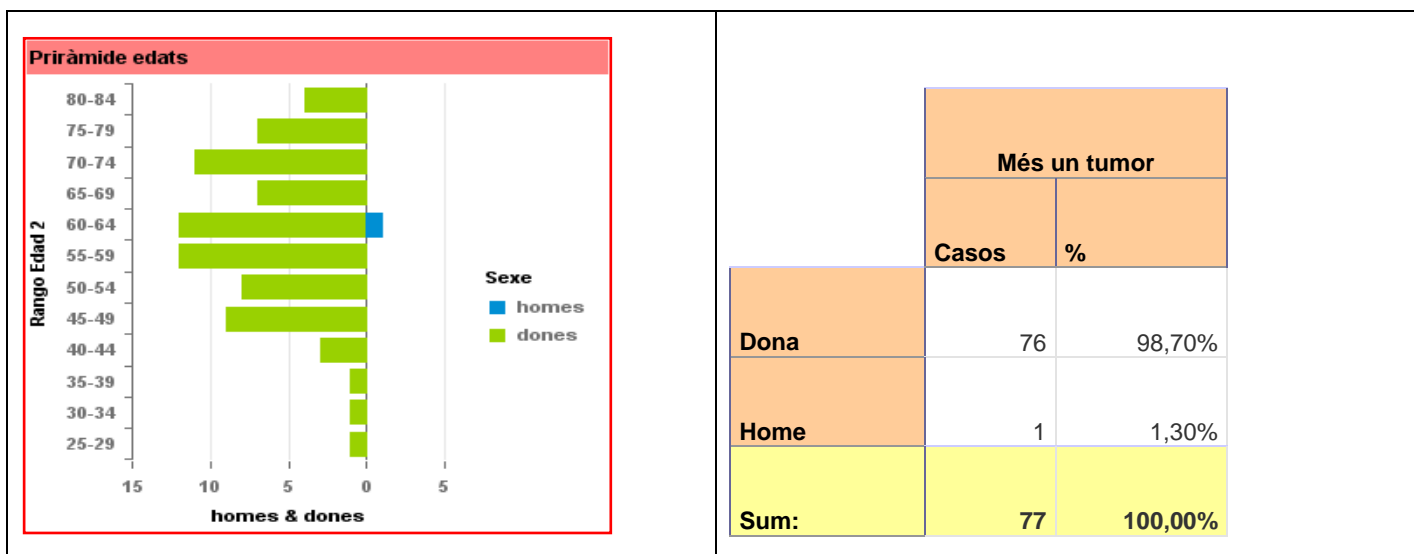
	Menors de 50	Més de 50
n	26	76
SEGUN_TUMOR_TIPUS (%)		
Càvum	0 ( 0.0)	0 ( 0.0)
CCR	1 ( 3.8)	3 ( 3.9)
Cèrvix	1 ( 3.8)	0 ( 0.0)
Endometri	<b>1 ( 3.8)</b>	<b>4 ( 5.3)</b>
Fetge	0 ( 0.0)	0 ( 0.0)
Gàstric	1 ( 3.8)	0 ( 0.0)
LMC	1 ( 3.8)	1 ( 1.3)
LNH	0 ( 0.0)	0 ( 0.0)
Mama	<b>20 (76.9)</b>	<b>61 (80.3)</b>
Melanoma M	0 ( 0.0)	0 ( 0.0)
Mieloma múltiple	0 ( 0.0)	1 ( 1.3)
Ovari	0 ( 0.0)	0 ( 0.0)
Pàncrees	0 ( 0.0)	0 ( 0.0)
Pell	0 ( 0.0)	2 ( 2.6)
Pulmó	0 ( 0.0)	2 ( 2.6)
Ronyó	1 ( 3.8)	0 ( 0.0)
Sarcoma	0 ( 0.0)	1 ( 1.3)
Vesical	0 ( 0.0)	1 ( 1.3)
Vulva	0 ( 0.0)	0 ( 0.0)

### 3.-Grup: MAMA Prospectiva (77 casos)

Fa referència al grup de pacients estudiats com neoplàsia de mama dins del període 2010-2011, però només aquell que la seva primera neoplàsia sigui la mama del període d'estudi, és a dir sense antecedents neoplàsics.

#### 3.1.- Descriptiva general

##### Per edat i sexe:



##### Agrupats: per Estadi / Histologia

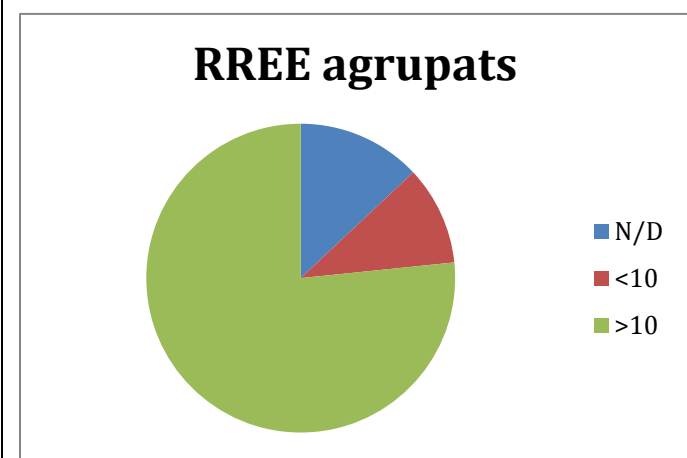
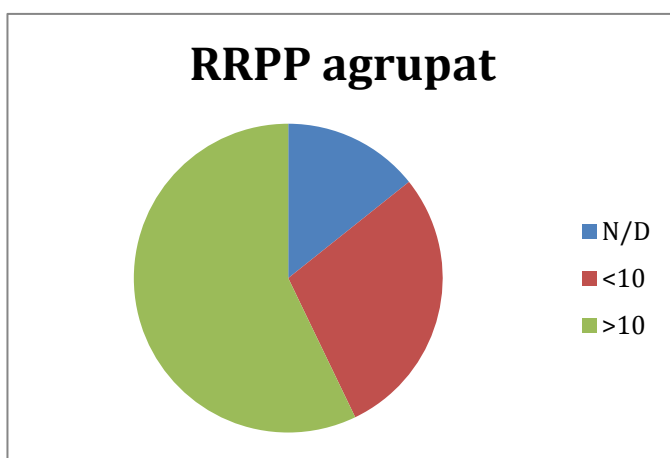
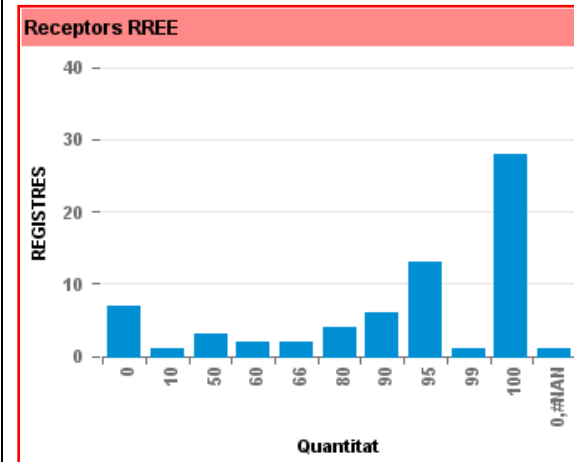
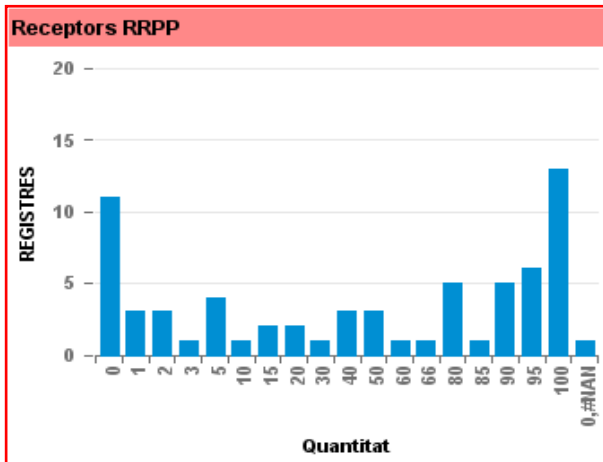
Estadi Agr 1	Casos	Percent.
0-I	26	0,3376623
II	29	0,3766234
III	13	0,1688312
IV	1	0,012987
N/D	3	0,038961
	5	0,0649351
<b>Sum</b>	<b>77</b>	<b>1</b>

Histol Mama Agregat	Num.	%
Altres	11	14,29%
CDI	56	72,73%
CLI	10	12,99%
	<b>77</b>	

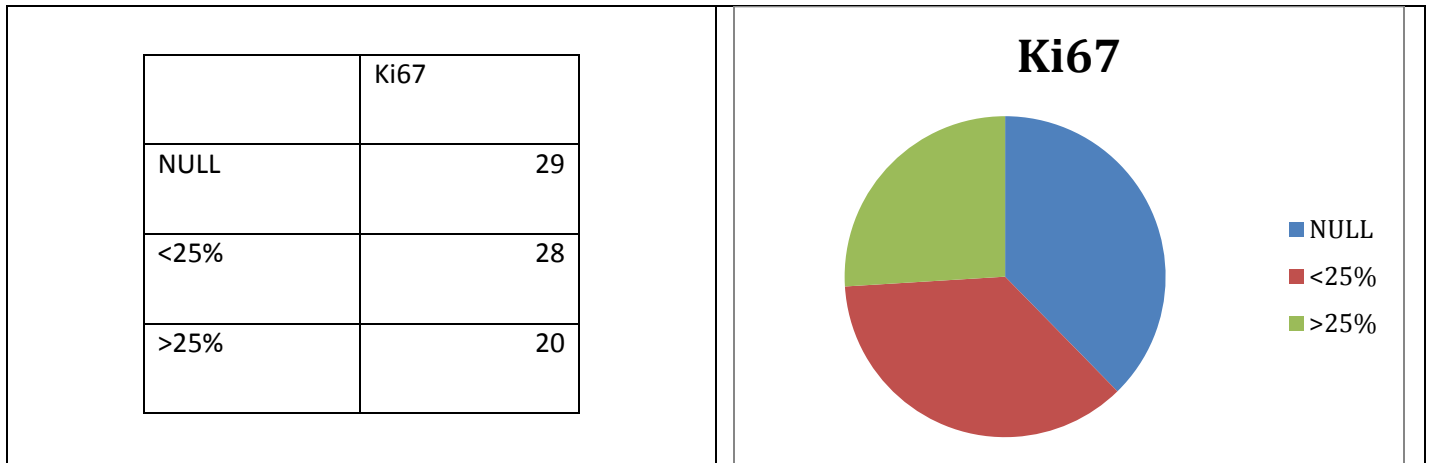
**Per marcadors tumorals: HER2 / RRHH**

Her2 Desc	Num.	%
++(dubtòs)	6	7,79%
N/D	6	7,79%
+(negatiu)	64	83,12%
+++ (positiu)	1	1,30%
<b>GLOBAL</b>	<b>77</b>	

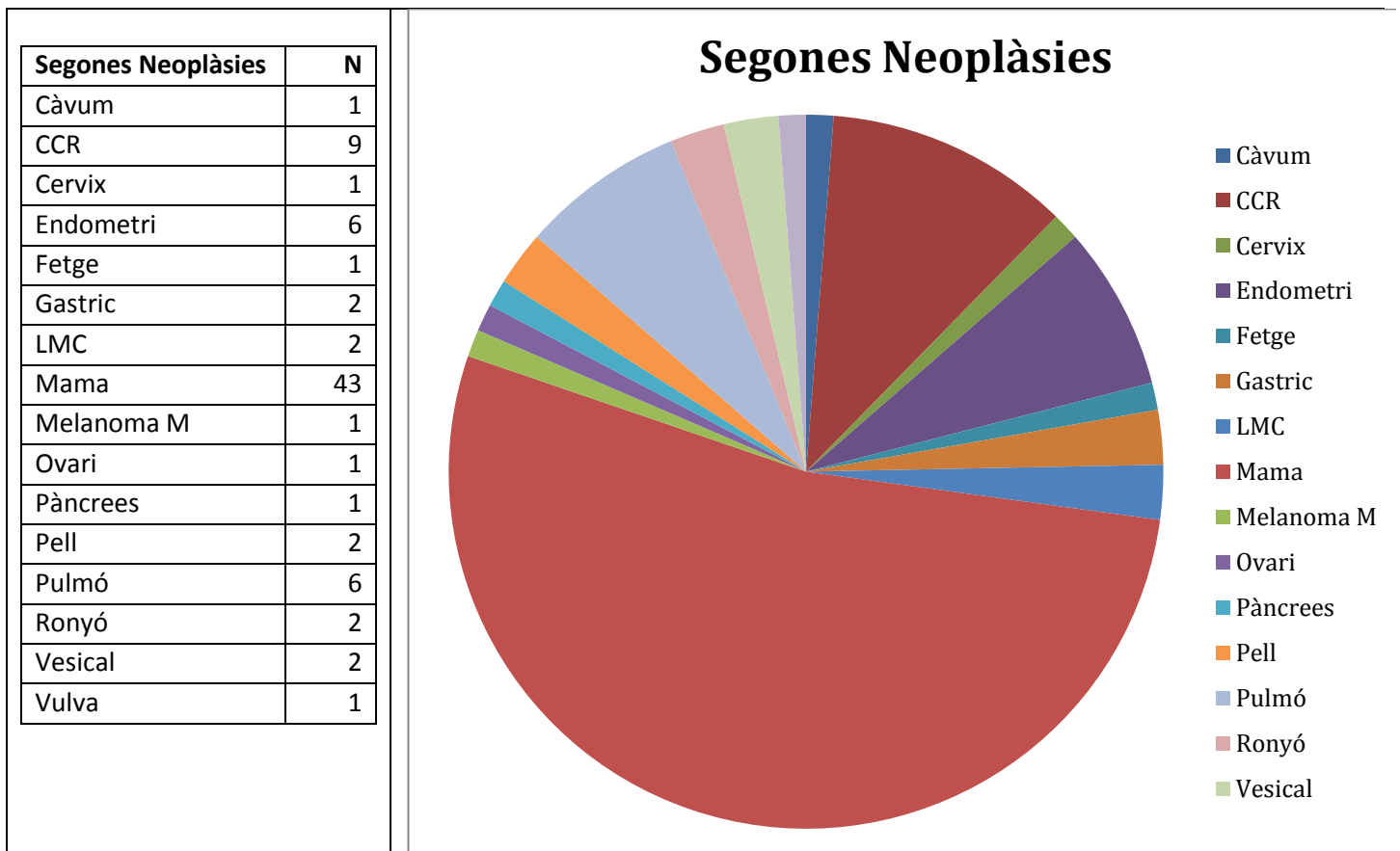
Her2	FISH	Num.	%
++(dubtòs)	FISH negatiu	4	66,67%
	FISH positiu	1	16,67%
	N/D	1	16,67%
++(dubtòs)		6	7,79%
N/D	N/D	5	83,33%
		1	16,67%
N/D		6	7,79%
+(negatiu)	N/D	2	3,13%
	No procedeix	62	96,88%
+(negatiu)		64	83,12%
+++ (positiu)	No procedeix	1	100,00%
		1	1,30%
<b>GLOBAL</b>		<b>77</b>	



**Per Ki67:**

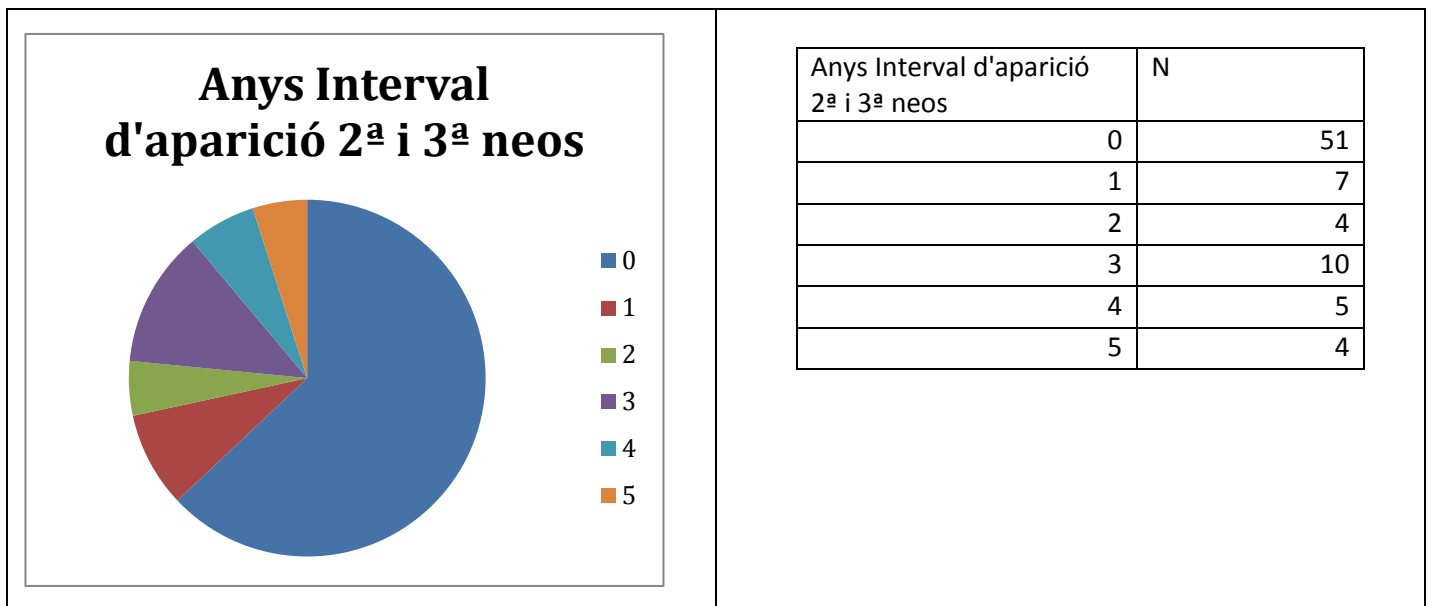


**Descriptiva segons el tipus de segona neoplàsia (2<sup>a</sup> i 3<sup>a</sup>):**



## Interval entre neoplàsies

El promig de temps a desenvolupar una segona neoplàsia en el grup de c. de mama estudiats i amb segones neoplàsies prospectives (sense antecedents) es de **1,02 anys** (tenir en compte l'alta proporció de neoplàsies sincròniques).



Donat que el període de seguiment es curt (5 anys) tots el casos detectats estan dins d'aquest període, i distribuïts tal com es mostra a la gràfica.

La major part presenten una segona neoplàsia i només 4 casos presenten 3 neoplàsies, amb la curiositat que un d'aquests casos correspon a una pacient amb 3 càncers de mama sincrònics (2 en una mateixa mama i l'altre contra lateral).

## Causes d'èxitus

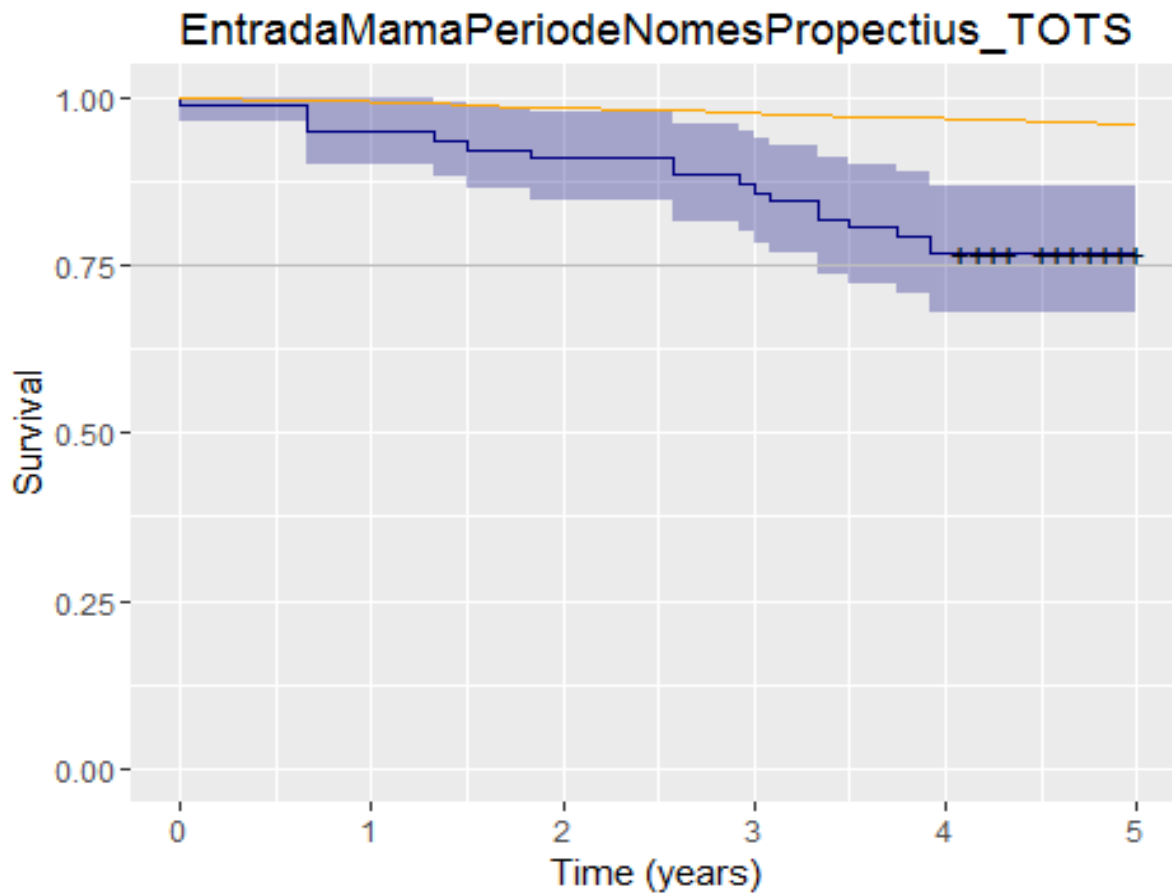
Es presenten les causes de mort globalment i separades pels grups d'edat:

Causa Exitus Desc	Num.	%	Causa Exitus Desc	Menors de 50	Més de 50
Intercorrent	4	5,19%	Intercorrent		4
N/D (vius)	60	77,92%	N/D (vius)	14	46
Per segona neoplàsia	11	14,29%	Per segona neoplàsia	1	10
Per tumor principal	2	2,60%	Per tumor principal		2
<b>Sum:</b>	<b>77</b>		<b>Sum:</b>	<b>15</b>	<b>62</b>

Tenir en compte en aquestes taules que els classificats com **N/D** (no documentats) són els casos de **pacients vius!**

### 3.2- Corbes de supervivència:

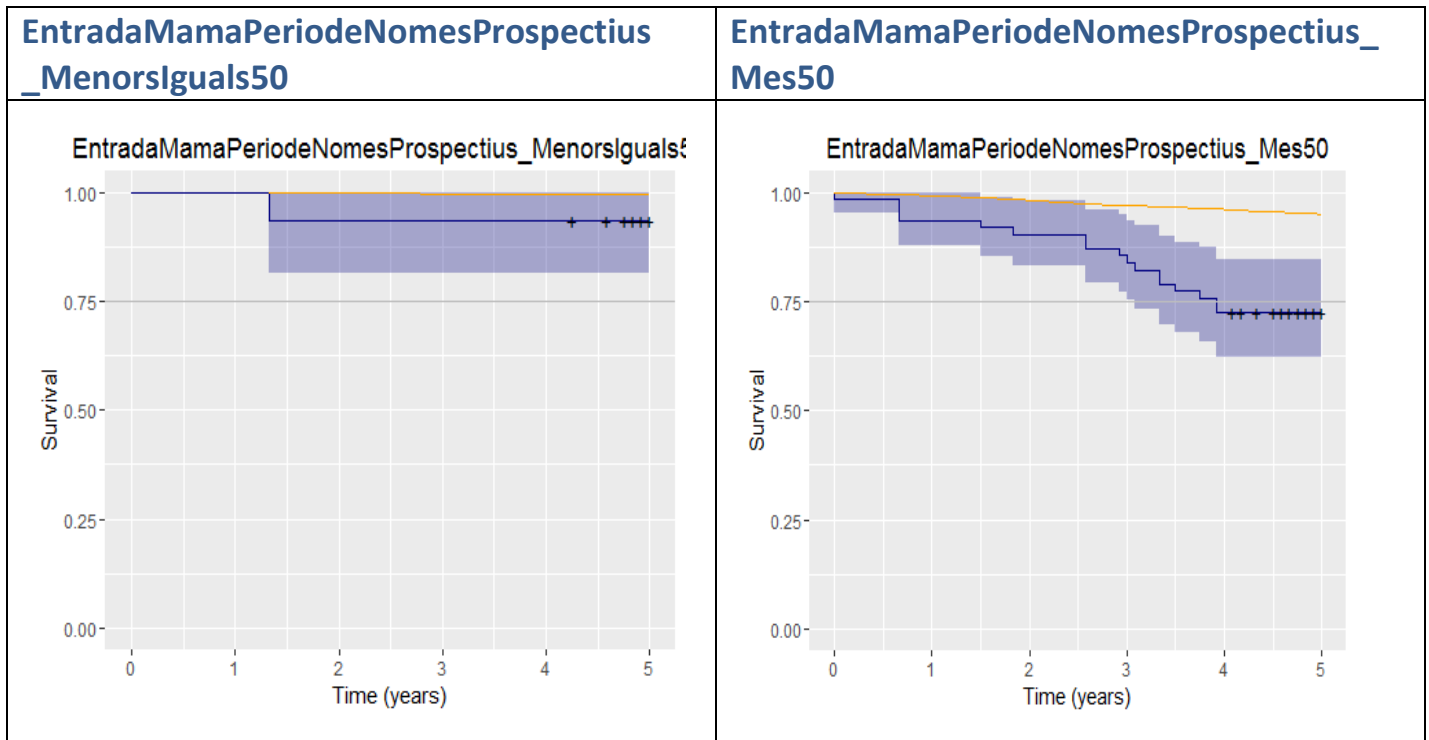
#### 3.2.1.- EntradaMamaPeriodeNomesPropectius\_TOTS



En taula és :

Individus a risc	Anys	Superv.Observada	IC95%(SO)	Superv. Esperada	Superv. Relativa	IC95%(SR)
77	0	0.987	(0.962 - 1.000)	1.000	0.987	(0.962 - 1.000)
76	1	0.948	(0.900 - 0.999)	0.993	0.955	(0.907 - 1.006)
70	3	0.857	(0.782 - 0.939)	0.976	0.878	(0.802 - 0.962)
59	5	0.766	(0.677 - 0.867)	0.958	0.800	(0.707 - 0.905)

### 3.2.2.- EntradaMamaPeriodeNomesProspectius per grups de edat majors i menors de 50 anys



#### Menors iguals a 50 anys

Individus a risc	Anys	Superv.Observada	IC95%(SO)	Superv. Esperada	Superv. Relativa	IC95%(SR)
15	0	1.000	(1.000 - 1)	1.000	1.000	(1.000 - 1.000)
15	1	1.000	(1.000 - 1)	1.000	1.000	(1.000 - 1.000)
15	3	0.933	(0.815 - 1)	0.998	0.935	(0.817 - 1.002)
14	5	0.933	(0.815 - 1)	0.994	0.939	(0.820 - 1.006)

#### Majors de 50 anys

Individus a risc	Anys	Superv.Observada	IC95%(SO)	Superv. Esperada	Superv. Relativa	IC95%(SR)
62	0	0.984	(0.953 - 1.000)	1.000	0.984	(0.953 - 1.000)
61	1	0.935	(0.876 - 0.999)	0.991	0.944	(0.884 - 1.008)
56	3	0.839	(0.752 - 0.935)	0.971	0.864	(0.775 - 0.964)
45	5	0.726	(0.623 - 0.846)	0.949	0.765	(0.656 - 0.891)

### 3.3.- Descriptiva Mama prospectiva per tractament rebut

La mostra general esta distribuïda:

	Overall
n	77
EDAT_DIAG (mean (sd))	60.74 (12.33)
SEXE = 2 (%)	76 (98.7)
EXITUS = 1 (%)	18 (23.4)
HACE_RADIOTERAPIA = 1 (%)	62 (80.5)
HACE_QUIMIO = 1 (%)	38 (49.4)
HACE_HORMONO (%)	
0= NO	15 (19.5)
1=SI	61 (79.2)
9= N/D	1 ( 1.3)

Per rang d'edats i tractament és de :

	Menors de 50	Més de 50
n	15	62
EDAT_DIAG (mean (sd))	42.87 (6.67)	65.06 (9.04)
SEXE = 2 (%)	15 (100.0)	61 (98.4)
EXITUS = 1 (%)	1 ( 6.7)	17 (27.4)
HACE_RADIOTERAPIA = 1 (%)	12 ( 80.0)	50 (80.6)
HACE_QUIMIO = 1 (%)	12 ( 80.0)	26 (41.9)
HACE_HORMONO (%)		
0=NO	5 ( 33.3)	10 (16.1)
1=SI	10 ( 66.7)	51 (82.3)
9=N/D	0 ( 0.0)	1 ( 1.6)



### 3.3.1- Cas Hormonoteràpia SI prospectiva

n	61
EDAT_DIAG (mean (sd))	61.75 (12.06)
SEXE_DESC = Home (%)	1 ( 1.6)
HACE_RADIOTERAPIA = 1 (%)	52 ( 85.2)
HACE_QUIMIO = 1 (%)	29 ( 47.5)
HACE_HORMONO (%)	
0	0 ( 0.0)
1	61 (100.0)
9	0 ( 0.0)

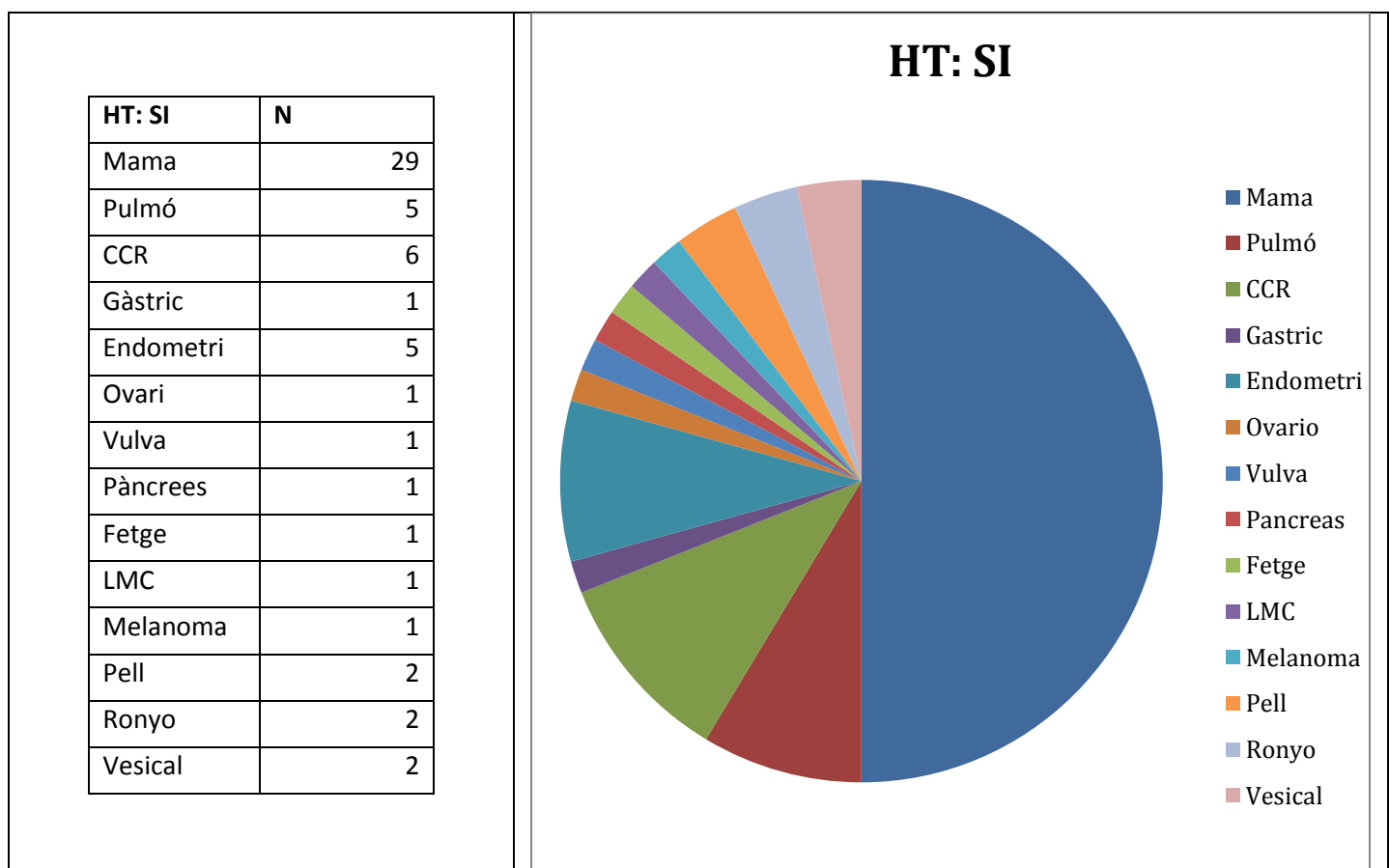
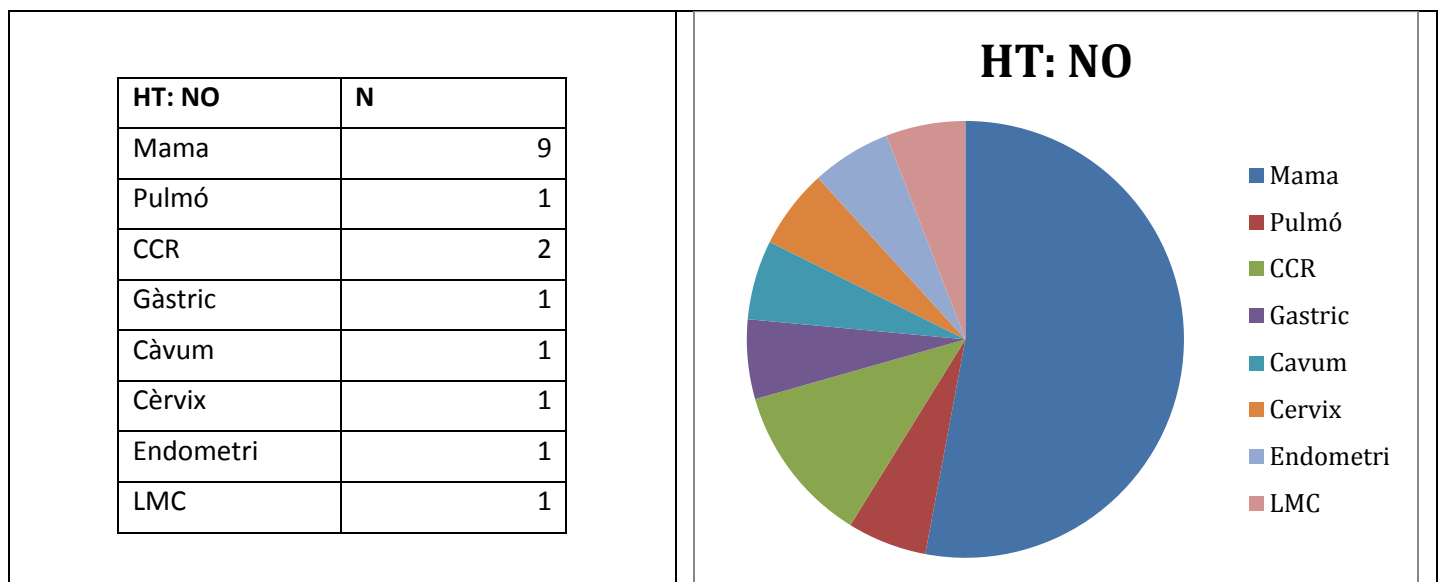
Per rang d'edats és de :

	Menors de 50	Més de 50	p	test
n	10	51		
HT_DESC (%)			0.025	
Altres	0 ( 0.0)	7 (14.0)		
Exemestano	0 ( 0.0)	3 ( 6.0)		
Letrozol	0 ( 0.0)	17 (34.0)		
N/D	0 ( 0.0)	1 ( 2.0)		
TAM+EXE	0 ( 0.0)	3 ( 6.0)		
Tamoxifeno	10 (100.0)	19 (38.0)		

Tipus HT	Altres	Exemestano	Letrozol	N/D	TAM+EXE	TAM
n	7	3	17	1	3	29
<b>SEGUN_TUMOR_TIPUS (%)</b>						
Càvum	0 ( 0.0)	0 ( 0.0)	0 ( 0.0)	0 ( 0.0)	0 ( 0.0)	0 ( 0.0)
CCR	1 (14.3)	0 ( 0.0)	1 ( 5.9)	1 (100.0)	0 ( 0.0)	3 (10.3)
Cervix	0 ( 0.0)	0 ( 0.0)	0 ( 0.0)	0 ( 0.0)	0 ( 0.0)	0 ( 0.0)
Endometri	1 (14.3)	0 ( 0.0)	0 ( 0.0)	0 ( 0.0)	1 (33.3)	3 (10.3)
Fetge	0 ( 0.0)	0 ( 0.0)	0 ( 0.0)	0 ( 0.0)	0 ( 0.0)	1 ( 3.4)
Gàstric	0 ( 0.0)	0 ( 0.0)	0 ( 0.0)	0 ( 0.0)	0 ( 0.0)	1 ( 3.4)
LMC	0 ( 0.0)	0 ( 0.0)	0 ( 0.0)	0 ( 0.0)	1 (33.3)	0 ( 0.0)
Mama	3 (42.9)	2 (66.7)	12 (70.6)	0 ( 0.0)	0 ( 0.0)	16 (55.2)
Melanoma M	0 ( 0.0)	0 ( 0.0)	1 ( 5.9)	0 ( 0.0)	0 ( 0.0)	0 ( 0.0)
Ovari	0 ( 0.0)	0 ( 0.0)	0 ( 0.0)	0 ( 0.0)	1 (33.3)	0 ( 0.0)
Pàncrees	0 ( 0.0)	0 ( 0.0)	0 ( 0.0)	0 ( 0.0)	0 ( 0.0)	1 ( 3.4)
Pell	0 ( 0.0)	0 ( 0.0)	1 ( 5.9)	0 ( 0.0)	0 ( 0.0)	0 ( 0.0)
Pulmó	1 (14.3)	0 ( 0.0)	1 ( 5.9)	0 ( 0.0)	0 ( 0.0)	3 (10.3)
Ronyó	0 ( 0.0)	0 ( 0.0)	1 ( 5.9)	0 ( 0.0)	0 ( 0.0)	1 ( 3.4)

Vesical	1 (14.3)	0 (0.0)	0 (0.0)	0 (0.0)	0 (0.0)	0 (0.0)
Vulva	0 (0.0)	1 (33.3)	0 (0.0)	0 (0.0)	0 (0.0)	0 (0.0)

### Relació de tipus de neoplàsies i tractament Hormonal



### 3.3.2- Cas Radioteràpia SI prospectiva

S'entén que la radioteràpia realitzada es sobre la neoplàsia de mama inicial (nomes hi ha 1 cas de RT sobre metàstasi).

Es mostra a la taula també el percentatge de pacients que reben HT

n	62
EDAT_DIAG (mean (sd))	61.23 (12.58)
SEXE_DESC = Home (%)	0 ( 0.0)
HACE_RADIOTERAPIA = 1 (%)	<b>62 (100.0)</b>
HACE_QUIMIO = 1 (%)	36 ( 58.1)
HACE_HORMONO (%)	
0	9 ( 14.5)
<b>1</b>	<b>52 ( 83.9)</b>
9	1 ( 1.6)

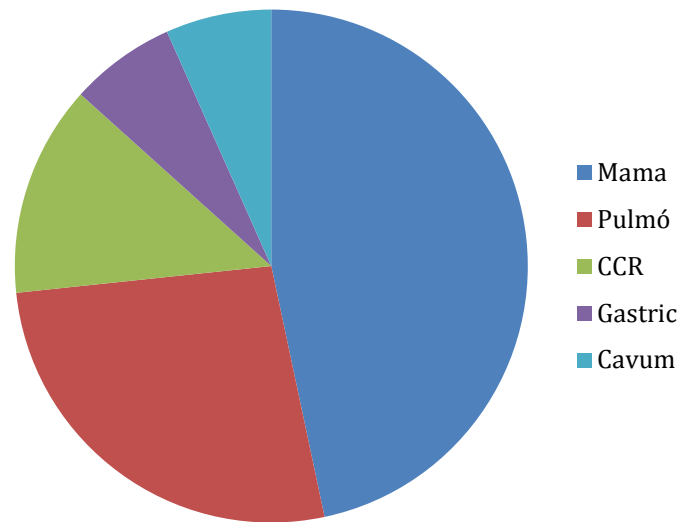
Per rang d'edats és de :

	Menors de 50	Més de 50
n	12	50
<b>SEGUN_TUMOR_TIPUS (%)</b>		
Càvum	0 ( 0.0)	0 ( 0.0)
<b>CCR</b>	<b>1 ( 8.3)</b>	<b>4 ( 8.0)</b>
Cèrvix	1 ( 8.3)	0 ( 0.0)
<b>Endometri</b>	<b>1 ( 8.3)</b>	<b>5 (10.0)</b>
Fetge	0 ( 0.0)	1 ( 2.0)
Gàstric	0 ( 0.0)	1 ( 2.0)
LMC	0 ( 0.0)	2 ( 4.0)
<b>Mama</b>	<b>8 (66.7)</b>	<b>27 (54.0)</b>
Melanoma M	0 ( 0.0)	1 ( 2.0)
Ovari	0 ( 0.0)	1 ( 2.0)
Pàncrees	0 ( 0.0)	1 ( 2.0)
Pell	0 ( 0.0)	2 ( 4.0)
Pulmó	0 ( 0.0)	2 ( 4.0)
Ronyó	1 ( 8.3)	1 ( 2.0)
Vesical	0 ( 0.0)	1 ( 2.0)
Vulva	0 ( 0.0)	1 ( 2.0)

## Relació de tipus de neoplàsies i Radioteràpia

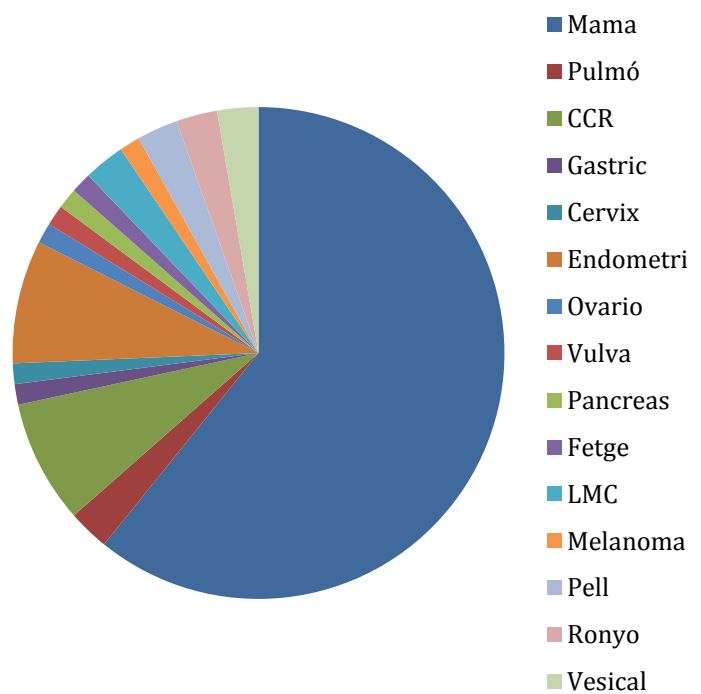
RT: NO	N
Mama	7
Pulmó	4
CCR	2
Gàstric	1
Càvum	1

### RT: NO



RT: SI	N
Mama	45
Pulmó	2
CCR	6
Gàstric	1
Cèrvix	1
Endometri	6
Ovari	1
Vulva	1
Pàncrees	1
Fetge	1
LMC	2
Melanoma	1
Pell	2
Ronyo	2
Vesical	2

### RT: SI



### 3.3.3- Cas Quimioteràpia SI prospectiva

Es mostra a la taula també el percentatge de pacients que reben HT

n	38
EDAT_DIAG (mean (sd))	56.39 (12.12)
SEXE_DESC = Home (%)	0 ( 0.0)
HACE_RADIOTERAPIA = 1 (%)	36 ( 94.7)
HACE <b>QUIMIO</b> = 1 (%)	<b>38 (100.0)</b>
HACE_HORMONO (%)	
0	8 ( 21.1)
<b>1</b>	<b>29 ( 76.3)</b>
9	1 ( 2.6)

Per rang d'edats és de :

	Menors de 50	Més de 50
n	12	26
<b>SEGUN_TUMOR_TIPUS (%)</b>		
Càvum	0 ( 0.0)	0 ( 0.0)
CCR	1 ( 8.3)	1 ( 3.8)
Cèrvix	1 ( 8.3)	0 ( 0.0)
<b>Endometri</b>	<b>1 ( 8.3)</b>	<b>2 ( 7.7)</b>
Fetge	0 ( 0.0)	0 ( 0.0)
Gàstric	1 ( 8.3)	0 ( 0.0)
LMC	0 ( 0.0)	1 ( 3.8)
<b>Mama</b>	<b>7 (58.3)</b>	<b>18 (69.2)</b>
Melanoma M	0 ( 0.0)	0 ( 0.0)
Ovari	0 ( 0.0)	0 ( 0.0)
Pàncrees	0 ( 0.0)	0 ( 0.0)
Pell	0 ( 0.0)	2 ( 7.7)
Pulmó	0 ( 0.0)	2 ( 7.7)
Ronyó	1 ( 8.3)	0 ( 0.0)
Vesical	0 ( 0.0)	0 ( 0.0)
Vulva	0 ( 0.0)	0 ( 0.0)

## Relació de tipus de neoplàsies i Quimioteràpia

